



# MONTAGE- EN GEBRUIKSAANWIJZING

## Veiligheid Systeem Golfdaken

Werklast aanlijnoog: 150 kg max.

Bouwjaar:

Fabrieksnummer:

ahrss.nl



# INHOUDSOPGAVE

<b>1</b>	Voorwoord	4	<b>6</b>	Keuring	8
<b>2</b>	Inleiding info AH Roof Safety Systems	4	6.1	Systeem	8
2.1	Voor wie is deze montage- en gebruikshandleiding bedoeld?	4	6.2	Waar wordt onder andere naar gekeken met de keuring	8
2.2	Wat staat er in deze montage- en gebruikshandleiding?	4	6.3	Wanneer worden er delen afgekeurd	8
2.3	Wat u in elk geval meteen moet doen	4	6.4	De volgende controles werden reeds in de fabriek uitgevoerd	8
2.4	Wat staat er niet in deze montage- en gebruikshandleiding?	4	6.5	Terugkerende controles	8
2.5	Waar op moet worden gelet als het systeem wordt verkocht?	4	6.6	Aanwijzing	8
<b>3</b>	Veiligheid	4	6.7	Veiligheidsvoorschriften voor montage, gebruik en transport	8
3.1	Let op aanwijzingen	4	6.8	Stappen om werkzaamheden te mogen uitvoeren	8
3.2	Algemene veiligheid	5	<b>7</b>	Onderdelenlijst	11
3.3	Gevolgen van het niet opvolgen van de veiligheidsvoorschriften	5	<b>8</b>	Montage	15
3.4	Bedrijfsveiligheid systeem	5	8.1	Maat van de gording	15
3.5	Veiligheidsvoorschriften met betrekking tot onderhoud	6	8.2	Dakladders	15
3.6	De medewerker moet worden geïnformeerd over	6	8.3	Werkwijze	15
<b>4</b>	Doelmatig gebruik en toepassingsgebied	7	<b>9</b>	Montage Overzicht	17
4.1	Tot het reguliere gebruik hoort	7	<b>10</b>	Checklist	23
4.2	Gevolgen van het niet doelmatig gebruik van het systeem	7	<b>11</b>	Beschrijving AH Roof Safety Systems	24
4.3	Vereisten waaraan het motagepersoneel moet voldoen	7	<b>12</b>	Klantenservice	24
4.4	Bedienend personeel	7			
<b>5</b>	Restgevaren	7			



## 1 VOORWOORD

Het systeem dient conform de montage- en gebruiksaanwijzing en onder leiding van een door de ondernemer aanwezige vakman te worden opgebouwd.

Deze vakman moet met de montage- en gebruiksaanwijzing vertrouwd zijn, over voldoende ervaring beschikken en over de bestaande gevaren in de omgang met het systeem geïnformeerd zijn.

## 2 INLEIDING INFO AH ROOF SAFETY SYSTEMS

### 2.1 Voor wie is deze montagehandleiding en gebruiksaanwijzing bedoeld?

- Voor het montage- en gebruikspersoneel van het systeem
- Voor het onderhoudspersoneel van het systeem

### 2.2 Wat staat er in deze montage- en gebruiksaanwijzing?

- Punt 1 Veiligheid
- Punt 2 Doelmatig gebruik
- Punt 3 Restgevaren
- Punt 4 Keuring
- Punt 5 Technische gegevens AH Roof Safety Systems
- Punt 6 Montage
- Punt 7 Klantenservice

Deze montage- en gebruiksaanwijzing geeft belangrijke informatie die u nodig heeft om op een veilige en efficiënte manier met het systeem te kunnen werken. Er wordt van uitgegaan dat het systeem met alle mogelijke opties is uitgerust.

### 2.3 Wat u in elk geval onmiddellijk moet doen!

Lees deze montage- en gebruiksaanwijzing vóór het monteren en het in gebruik nemen zorgvuldig door en neem alle aanwijzingen in acht, met name de veiligheidvoorschriften.

### 2.4 Wat staat er niet in deze montage- en gebruiksaanwijzing?

Deze montage- en gebruiksaanwijzing is geen handboek voor reparaties! Informatie met betrekking tot het uitvoeren van reparaties treft u in deze montage- en gebruiksaanwijzing niet aan.

### 2.5 Waar moet op worden gelet als het systeem wordt verkocht?

Als dit systeem wordt verkocht, geeft u deze montage- en gebruiksaanwijzing, het keuringsboek en de stuklijst aan de koper.

## 3 VEILIGHEID

### 3.1 Let op aanwijzingen

Staat op plaatsen waar bijzondere aanwijzingen resp. geboden en verboden ter (LET OP) voorkomen van schade worden gegeven, om beschadiging van het systeem te vermijden.

#### Opmerking

AANWIJZIGING - Staat op plaatsen waar informatie voor een efficiënt gebruik wordt gegeven of waar verwezen wordt naar het juiste verloop van de werkzaamheden.

### 3.2 Algemene veiligheid

Het systeem is volgens de nieuwste techniek gebouwd en bedrijfszeker. Het ligt echter aan de werkzaamheden, dat het systeem op het juiste manier wordt opgebouwd. Daarom is er een goede individuele veiligheidstraining nodig om het personeel en het toestel te beschermen. Dit systeem kan gevaar opleveren als het door ongeïnstrueerd personeel onjuist wordt bediend of voor doeleinden wordt ingezet waarvoor het niet werd ontwikkeld. Lees de montage- en gebruiksaanwijzing van het systeem evenals de veiligheidsvoorschriften inzake het transport, de montage, de ingebruikname, demontage en het onderhoud nauwkeurig door en volg deze op!

**Lees eerst de montage- en gebruiksaanwijzing en zorg ervoor dat u deze begrijpt. Tijdens het werk is het te laat!**

Bewaar de gebruiksaanwijzing op een goed toegankelijke plaats, in de buurt van het systeem. Naast de montage- en gebruiksaanwijzing gelden de algemene wettelijke en overige bindende bepalingen ter voorkoming van ongevallen en ter bescherming van het milieu van het land waar het systeem wordt geëxploiteerd (bijv. persoonlijke veiligheidsuitrusting dragen zoals veiligheidshelm, veiligheidsschoenen enz). Neem de aangebrachte aanwijzings- en waarschuwingsbordjes in acht. Draag tijdens het werk altijd nauwsluitende kleding, veiligheidsschoenen, veiligheidshelm en handschoenen. Draag geen sieraden zoals kettingen en ringen. Pas op dat u niet ergens achter blijft hangen; gevaar op verwondingen. Raadpleeg in het geval van verwondingen of ongevallen onmiddellijk een arts.

Tijdens het opbouwen van het systeem en tijdens het gebruik is het dragen van een helm in de uitvoering van bergebeklimmers verplicht, alsmede het gebruik van een veiligheidsharnas, veiligheidsschoenen met stalen neuzen en handschoenen.

Het dak alleen belopen over dakladders om doorvalgevaar te voorkomen. Tijdens werkzaamheden moet men altijd aangelijnd zijn met een valstop-apparaat van het type "non-chute" met een voldoende lange kabel. Het valstop-apparaat moet voorzien zijn van een geldige keuring. Gebruik op het dak alleen gereedschap met accu's. Hierdoor voorkomt u het gevaar van elektrocutie en het gevaar van losse kabels (struikelgevaar). Werkzaamheden op het dak worden altijd met twee personen uitgevoerd, zodat er bij een onverhoopte val door het dak of tegen de leuning hulpdiensten ingeschakeld kunnen worden.

### 3.3 Gevolgen van het niet-opvolgen van de veiligheidsvoorschriften

Het niet-opvolgen van de veiligheidsvoorschriften kan zowel een gevaar voor personen, alsook voor de omgeving en het systeem betekenen. Het niet-opvolgen kan het verlies van alle aanspraken op schadevergoeding tot gevolg hebben.

### 3.4 Bedrijfsveiligheid systeem

Het systeem moet conform deze montagehandleiding en onder leiding van een door de ondernemer aangewezen vakman worden opgesteld en worden afgebroken. Het systeem alleen gebruiken als deze zich in een technisch onberispelijke staat bevindt, rekening houdend met alle mogelijke veiligheids- en gevaaraspecten en de instructies

in de gebruiksaanwijzing opvolgen. Verhelp problemen die de veiligheid verminderd onmiddellijk. Leg het systeem onmiddellijk stil als zich veranderingen voordoen die betrekking hebben op de veiligheid van het systeem of op de werking ervan en meld dit aan de bedrijfsleiding of aan de verantwoordelijke. Breng geen veranderingen aan binnen het systeem.

Het is niet toegestaan om de veiligheidsinrichting te veranderen, te verwijderen of te omzeilen. Vervang aanwijzings- en waarschuwingsbordjes die beschadigd zijn of niet meer voorhanden zijn onmiddellijk.

Bij windkracht 7 (op het dak gemeten) worden de werkzaamheden op het dak gestaakt (A-blad hellende daken 3.1.3). Tevens moeten de werkzaamheden gestaakt worden bij sneeuw, ijs, gladheid en regen.

### 3.5 Veiligheidsvoorschriften met betrekking tot het onderhoud

Laat onderhouds- en reparatiewerkzaamheden alleen door erkende vakmensen uitvoeren. Hierbij moet bijv. ook worden gelet op de gevaarlijke situaties die kunnen ontstaan tijdens werkzaamheden aan het systeem.

Breng na het uitvoeren van de onderhoudswerkzaamheden, alle gedemonteerde veiligheidsvoorzieningen weer vakkundig aan. Eigenhandige veranderingen en wijzingen van het systeem verminderen de veiligheid en zijn niet toegestaan. Reserveonderdelen moeten voldoen aan de technische eisen van de fabrikant.

**Advies: gebruik alleen onderdelen van AH Roof Safety Systems.**

De fabrikant kan niet aansprakelijk worden gesteld voor het gebruik van verkeerde of niet door hem goedgekeurde onderdelen. Let er op dat alle onderdelen van de leuning en staanders gemerkt zijn met het ingegraveerde fabrikantsmerk.

Indien er een val is opgetreden door het dak of tegen de randbeveiliging moet het systeem worden gecontroleerd door een deskundige. Beschadigde, vervormde onderdelen moeten worden vervangen door de door de fabrikant goedgekeurde onderdelen.

**Let op!**  
**Het niet opvolgen van deze instructies kan gevaar opleveren voor lichamelijk letsel of schade aan eigendommen.**

3.6 De medewerker moet worden geïnformeerd over:

- de gevaren die kunnen optreden bij het omgaan met het systeem en de nodige beveiligingsmaatregelen en gedragsregels met inbegrip aanwijzingen inzage gevaren;
- aard en omgang van regelmatige controle op arbeidsveilige toestand;
- onderhoud;
- veilig omgang met het systeem;
- door aanwijzingen en controles moet de exploitant ervoor zorgen dat de opstellingplaats van het systeem schoon en overzichtelijk blijft;
- de bevoegdheden m.b.t. het op en afbouwen (montage/demontage), bediening en onderhoud moeten door de exploitant worden vastgelegd en door alle personen worden nageleefd, onduidelijke bevoegden kunnen gevaarlijke situaties tot gevolg hebben;
- de bediener mag het systeem alleen gebruiken als deze in een onberispelijke toestand verkeert;

- de bediener is verplicht om veranderingen aan het systeem die de veiligheid betreffen onmiddellijk aan zijn superieur te melden;
- neem de aangebrachte aanwijzings- en waarschuwingsbordjes in acht;
- de bediener moet er mede voor zorgen, dat er zich geen onbevoegde personen in de buurt van het systeem ophouden;
- op een aanlijnpunt mag maar 1 persoon worden bevestigd;
- wanneer er een persoon of een object tegen de randbeveiliging valt of door het dak heen gaat, dan zal het systeem door een inspectie moeten worden bekeken op schade aan het systeem.

**Tot die tijd mag er niet met het systeem worden gewerkt!**

## 4 DOELMATIG GEBRUIK EN TOEPASSINGSGBIED

4.1 Tot het reguliere gebruik hoort:

- het naleven van de door de fabrikant voorgeschreven voorwaarden m.b.t. de montage;
- het gebruik en onderhoud (montage- en gebruiksaanwijzing);
- er rekening mee houden dat andere personen foutief gedrag kunnen vertonen;
- de inachtneming van nationale voorschriften.

4.2 Gevolgen van niet-doelmatig gebruik van het systeem  
Gevaar voor lijf en leven van de gebruiker of van derden.  
Beschadiging van het systeem of van andere zaken.

4.3 Vereisten waaraan het montagepersoneel moet voldoen  
Het systeem mag alleen worden gemonteerd, bediend en onderhouden door geschoold personeel (vakpersoneel), dat op basis van zijn opleiding of kennis en praktijkervaring de garantie biedt voor een deskundig gebruik en over de gevaren is geïnformeerd. Deze personen moeten door de ondernemer zijn aangewezen voor het monteren, demonteren en in stand houden.

4.4 Bedienend personeel

Het systeem mag alleen door personen worden gebruikt op basis van hun opleiding of kennis en praktijkervaring de garantie bieden voor een deskundig gebruik.

Deze personen moeten:

- door de ondernemer aangewezen zijn;
- overeenkomstig zijn geïnstrueerd en van de gevaren op de hoogte zijn;
- met de montage- en gebruiksaanwijzing vertrouwd zijn;
- nationale voorschriften in acht nemen.

## 5 RESTGEVAREN

Ondanks alle genomen maatregelen zijn er nog andere gevaren aanwezig. De overigen gevaren zijn gevaren die niet op het eerste oog worden waargenomen zoals bijv.:

- verwondingen door ongecoördineerde werkzaamheden.
- gevaar door naar beneden vallen van onjuiste materialen.
- onbevoegden op de werkplek.

## 6 KEURING

### 6.1 Systeem

De AH Roof Safety Systems is een systeem die volgens de basis van EN 13374:2013 ; EN 795:2012 is gebouwd en getest.

### 6.2 Waar wordt er onder andere naar gekeken met de keuring:

- dat er geen vervorming van de onderdelen zijn
- slijtage van de onderdelen
- dat de rubbers niet ontbreken
- dat type- en serienummer erin staan
- dat de bevestiging materialen kloppen
- dat de buisklemmen goed zijn

### 6.3 Wanneer worden delen afgekeurd

- wanneer er vervorming heeft plaatsgevonden in welke vorm ook
- bouten zijn versleten
- scharnierpunten zijn versleten

### 6.4 De volgende controles werden reeds in de fabriek uitgevoerd:

Alle materialen voldoen aan de eisen en veiligheid.

### 6.5 Terugkerende keuringen:

Keuringen voor de inbedrijfsname, periodieke keuringen evenals tussentijdse keuringen moeten conform nationale voorschriften worden uitgevoerd.

### 6.6 Aanwijzing:

AH Roof Safety Systems raadt aan om bij verhoogde belasting (bijvoorbeeld meerploegsbedrijf) moet in kortere intervallen gecontroleerd worden.

### 6.7 Veiligheidsvoorschriften voor montage, gebruik en transport

Veiligheidsvoorschriften voor de montage:

De personen die de montage uitvoeren dienen dit op een correcte manier te doen, zoals het na leven van de handleiding en tevens aangeliend te werk gaan.

Veiligheidsvoorschriften voor gebruik:

De personen die gebruik maken van het systeem dienen dit op een correcte manier te doen, zoals het naleven van de handleiding.

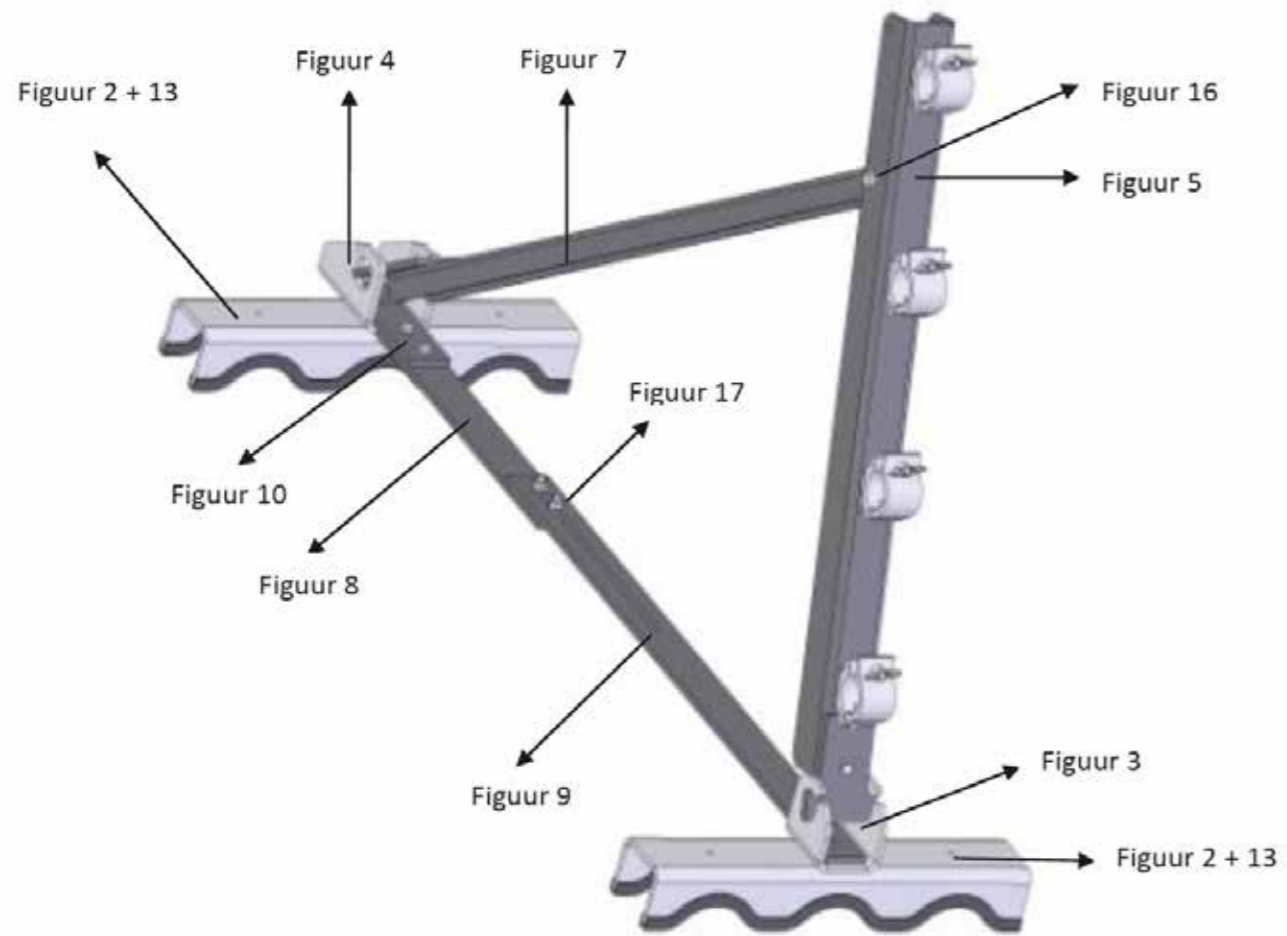
Veiligheidsvoorschriften voor transport:

De personen die het transport uitvoeren dienen dit op een verantwoordelijk manier te doen, omdat wanneer het systeem beschadigd is, dit onnodige kosten met zich mee zal brengen.

### 6.8 De stappen die gemaakt moeten worden om de werkzaamheden te mogen uitvoeren:

Controleer of de gordingen niet verrot zijn (indien dat het geval is, mag het systeem niet gemonteerd worden). Als de gordingen niet verrot zijn, dan monteert u het systeem op het dak (volgens handleiding). Aan de trekoog zet u de valstop en die bevestigt u aan uw harnas welke wordt geadviseerd.





## 7 ONDERDELENLIJST



Daksteun golfplaten  
Gewicht ± 16.56 kg  
Figuur 1



Scharnierpunt  
(tek nr: 201407-102)  
Materiaal: Aluminium  
AW 5754 ALMg 3  
Gewicht: ± 0.45 kg  
Figuur 3



Plaatsteun  
(tek nr: 201407- 101)  
Materiaal: Aluminium  
AW 5754 ALMg 3  
Gewicht: ± 2.38 kg  
Figuur 2



Scharnierpunt / Trekoog  
(tek nr: 201407-103)  
Materiaal: Aluminium  
AW 5754 ALMg 3  
Gewicht: ± 0.67 kg  
Figuur 4

## 7 ONDERDELENLIJST



**Buitenbeen**  
(tek nr: 201407-104)  
Materiaal: AW-6060 50ST  
Gewicht: ± 2.60 kg  
Figuur 5



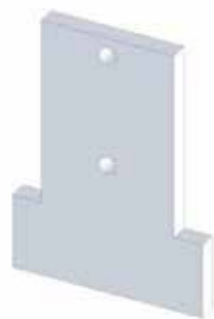
**Binnenbeen**  
(tek nr: 201407-106)  
Materiaal: AW-6060 50ST  
Gewicht: ± 2.17 kg  
Figuur 7



**Sleufgat strip**  
(tek nr: 201407-109)  
Materiaal: AW-6060 50ST  
Gewicht: ± 1.50 kg  
Figuur 9



**Buis 48.3x4mm**  
(tek nr: 201407-107)  
Gewicht: ± 1.17 kg per meter  
Materiaal: AW-6060 50ST  
Figuur 11



**Plaat**  
(tek nr: 201407-105)  
Materiaal: AW-6060 50ST  
Gewicht: ± 0.29 kg  
Figuur 6



**Koppelstrip lang**  
(tek nr: 201407-108)  
Materiaal: AW-6060 50ST  
Gewicht: ± 0.80 kg  
Figuur 8



**Koppelstrip kort**  
(tek nr: 201407-110)  
Materiaal: AW-6060 50ST  
Gewicht: ± 0.32 kg  
Figuur 10



**Plaatsteun met buis**  
(tek nr: 201407-111)  
Plaatsteun  
Materiaal: Aluminium AW  
5754 ALMg 3  
Buis: 48,3  
Materiaal: AW-6060 50ST  
Gewicht: ± 2.77 kg  
Figuur 12

## 7 ONDERDELENLIJST



**Klem profiel**  
H 15mm x b 17mm  
Bereik: 7,5 – 9mm  
Figuur 13



**Dakschroef**  
Figuur 14



**Houtdraadbout 7x200 mm +  
carrosseriering m7**

Figuur 15



**1 x bout m12 x 90 mm 8.8,  
2 x carrosseriering m12, 1 x  
borgmoer m12**

Figuur 16



**4 x bout m10 x 40 mm 8.8,  
8 x carrosseriering m10, 4 x  
borgmoer m10**

Figuur 17

## 8 MONTAGE

- Controleer eerst of de gordingen in goede staat zijn. (mag niet verrot zijn!)
- Controleer elke keer voordat u het systeem opbouwt, of alle onderdelen van het systeem zoals bijv. bevestigingsmateriaal, binnen- en buitenbeen, platen, plaatsteun, scharnierpunt, scharnier/trekoog, alu-strippen en de buizen in een onberispelijke staat zijn. In geval van beschadigingen het systeem niet in bedrijf nemen! De beschadigde onderdelen onmiddellijk vervangen (neem contact op met de fabrikant).
- Maakt u zich op de werkplaats vertrouwd met de werkomgeving, bijv. hindernissen in de werk- en verkeerszone, en noodzakelijke afscherming van de bouwplaats t.o.v. het openbare verkeersgebied.
- Gevarenczones van het systeem (op de grond) afzetten en waarschuwingsborden aanbrengen (gebruik afzetlint). Afzetting plaatsen op minimaal een afstand die gelijk is aan de hoogte van de dakrand waar de beveiliging langs geplaatst is.
- Onder het werkgebied van het systeem mogen zich geen onbevoegde personen bevinden.
- Het systeem is geschikt voor een hellingshoek van 10 tot 30 graden en een gordingmaat van 1,10 meter t/m 1,40 meter.
- De nationale voorschriften inzake ongevallenpreventie en alle geldende wetten en richtlijnen opvolgen.
- Draag persoonlijke beveiligingsuitrusting (bijv. veiligheidshelm met goede kinband, veiligheidshandschoenen, harnas, valstop-apparaat).
- Bij de montage van het systeem dient men ervoor te zorgen dat de veiligheid voorop staat.

- Per aanlijnpunt mag 1 persoon worden bevestigd
- Bij een bijzondere gebeurtenissen moet het systeem worden nagekeken (zoals bij blikseminslag)

### 8.1 Maat van de gording

Bij het monteren van het systeem dient men rekening te houden met de gording maat ivb met de hellings hoek van de randbeveiliging.

Gording maat 1,40 meter dient het op onderste gat (zie fig.8)

Gording maat 1,30 meter dient het op onderste gat (zie fig.8)

Gording maat 1,20 meter dient het op bovenste gat (zie fig.8)

Gording maat 1,10 meter dient het op bovenste gat (zie fig.8)

### 8.2 Dakladders

Belangrijk: bij het betreden van het dak is het verplicht om dakladders op het dak te leggen om de menselijke krachten zoveel mogelijk te verspreiden.

### 8.3 Werkwijze

Hoe gaat u te werk:

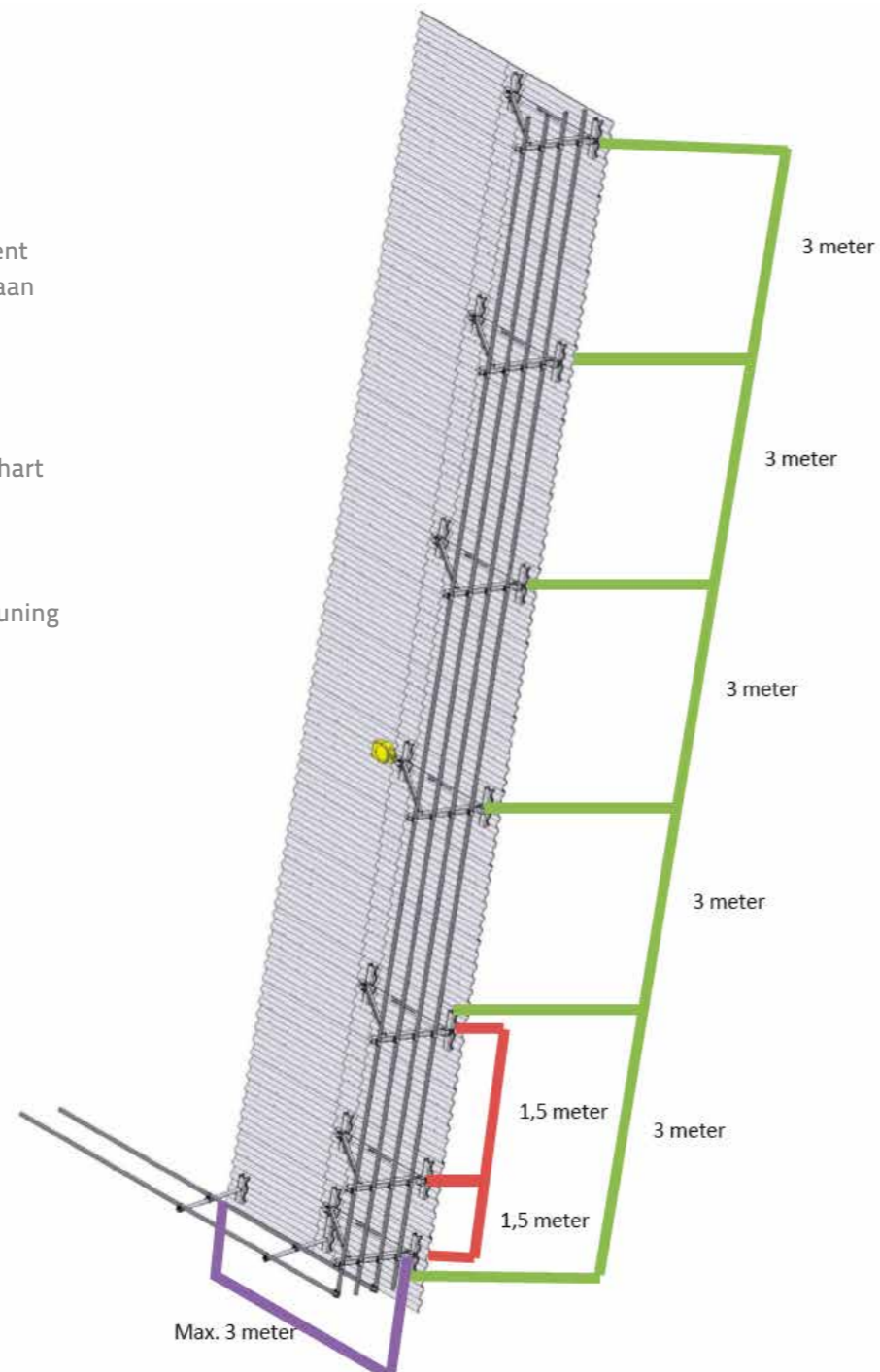
- Punt 1: Staat van de gordingen beoordelen (de gordingen zijn in goede staat bevonden)
- Punt 2: Steiger plaatsen
- Punt 3: Dakladders op het dak plaatsen
- Punt 4: Montage van de daksteunen
- Punt 5: Monteren van de buizen
- Punt 6: Neem de checklist en loop alle punten na om te zien of de montage klopt!
- Punt 7: Monteer het valstop-apparaat aan het trekoog en haak je aan aan je harnas.



**Bij een maximale lengte van 3 meter dient men op 1,50 meter een extra daksteun aan te brengen**

**Bij een lengte langer dan 3 meter dient met een daksteun te monteren hart op hart 3 meter**

**De afstand tussen staanders voor de leuning is maximaal 3 meter**



## 9 MONTAGE OVERZICHT

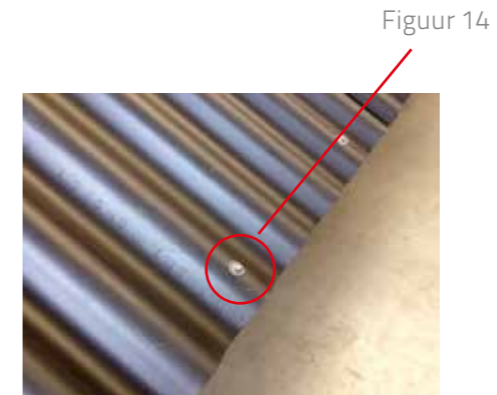


Foto 1

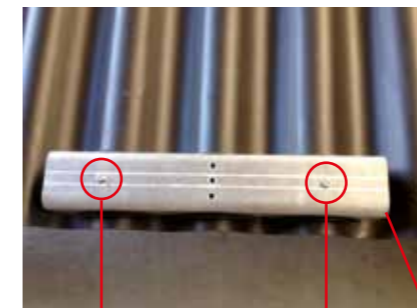


Foto 2

Figuur 14

Figuur 15

Figuur 2+3

Figuur 13

### Foto 1

Begin rond 0.5 meter buiten het werkgebied. In de meeste gevallen haalt u 1 dakschroef uit een dakplaat. U legt de daksteun (aan de onderkant de daksteun zonder trekoog en aan de bovenzijde met trekoog zie fig. 2) op het dak en bevestigt het overeenkomend met het gat van het dak, dan boort u de andere gaten voor met een met boor 7 mm door de dakplaat. U monteert de daksteun op het dak met de houtdraadbout 7x200 met de bijgevoegde ringen. Bevestig eerst de buitenste gaten van de steun (zorg ervoor dat de bouten goed in de gordingen gemonteerd worden!).

### Foto 2

Per daksteun heeft u nodig:

- 3 x houtdraadbout 7x200 mm
- 3 x carrosseriering m7
- 6 x klemprofiel 7,5-9mm L 10cm

Wij adviseren om regelmatig de houtdraadbout te vervangen voor een nieuwe.



Figuur 9

Figuur 10

**Foto 3**

Dan monteert u de tussenstrippen.

Aan de onderzijde van het dak komt strip (klein) en die bout u vast met 7x200 met bijgevoegde ringen en aan de bovenzijde de lange strip met geleidingsgleuf die ook worden vastgezet met bout 7x200 met ring.

Foto 3



Figuur 7

**Foto 5**

Dan monteert u de binnenbeen in de bovenste daksteun.

Foto 5



Figuur 8+17

**Foto 4**

Per koppelstip heeft u nodig:

- 4 x bouten m10 x 40 8.8
- 8 x carrosseriering m10
- 4 x borgmoer m10
- Vastzet moment 51Nm

Dan wordt de bovenstrip gemonteerd met 4x m10 bouten met de bijbehorende ringen en borgmoeren.

Foto 4



Figuur 5

**Foto 6**

Dan monteert u de buitenbeen in de onderste daksteun.

Foto 6



Figuur 16

**Foto 7**

Bij het koppellen van binnen- en buitenbeen heeft u nodig:

- 1 x bout m12 x 90 mm 8.8
- 2 x carrosseriering m12
- 1 x borgmoer m12

Dan dient u de binnen- en buitenbeen te verbinden met elkaar, gebruik daarvoor bout M12 x 90 met de bijbehorende ringen en borgmoer voor. Houd echter wel rekening met de gordingmaat!

- Gording maat 1,40 meter dient het op **onderste gat** (zie foto 8)
- Gording maat 1,30 meter dient het op **onderste gat** (zie foto 8)
- Gording maat 1,20 meter dient het op **bovenste gat** (zie foto 8)
- Gording maat 1,10 meter dient het op **bovenste gat** (zie foto 8)

Foto 7



Figuur 11

**Foto 8**

Bevestigen op het onderste gat.

Nu heeft u 1 daksteun gemonteerd en dit doet u vervolgens op 3 meter hart op hart vervolgens weer. Als dat gebeurd is, dan kunnen de buizen worden gemonteerd.

Foto 8



Foto 9

**Foto 9**

Laat de buizen rond de 50cm doorsteken bij de staander zodat daar de leuning gemonteerd kan worden naar de nok toe. Deze leuning dient gemonteerd te worden maar als de zijleuning niet wordt gemonteerd dan moet er naast de buitenste daksteunen een extra daksteun worden geplaatst. Deze moet dan worden geplaatst op een afstand van 1 à 1,5 meter van de buitenste daksteunen naar binnen toe. De afstand tussen de leuningstaanders is maximaal 3000 mm. De afstand van de buitenste staander tot de eerste staander bedraagt maximaal 1500 mm. De maten zijn h.o.h. maten.

De afstand tussen de leuning onderling moet zo klein mogelijk zijn en mag niet meer dan 120 mm bedragen. Dit geldt ook voor de afstand tussen de leuning en het dak.



Foto 10

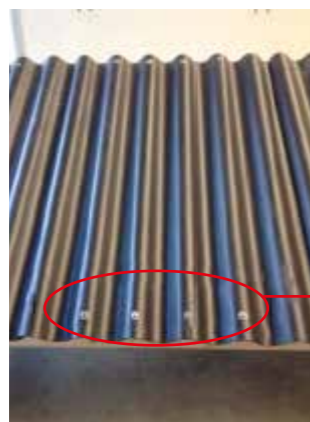
**Foto 10**

Hier bij figuur 10 is 1 deel opgezet op de dakconstructie, u kunt zo doorbouwen op deze manier. Controleer na het opbouwen of de leuninghoogte loodrecht op het dak 1000 mm of meer bedraagt.



**Foto 11**  
Bij het koppellen van de buizen worden de lasklemmen gebruikt, deze dient men te gebruiken.

Foto 11



Figuur 14

**Foto 12**  
Betreft het demonteren van het systeem gaat u andersom te werk. Bij het demonteren van de daksteunen worden in de gaten die zijn ontstaan houtdraadbouten gedraait (RVS 7 x 110mm) met loodring om lekkage te voorkomen.

Foto 12

## 10 CHECKLIJST AHRSS

Klantgegevens: \_\_\_\_\_ Naam: \_\_\_\_\_  
Adres/postcode: \_\_\_\_\_ Plaats: \_\_\_\_\_

Checklist dient te geschieden conform montagehandleiding / plaatsingsvoorwaarden van de fabrikant

Checklist voor gebruik: **het systeem moet op alle punten goed zijn bevonden, anders mag er niet mee gewerkt worden!**  
Ja / Nee

Zijn tenminste twee personen aanwezig	
Zijn de monteurs voldoende alert (geen drank / druks gebruik)	
Werkt het valstopapparaat correct en is het harnas in goede staat	
Zijn de gordingen nagekeken en goed bevonden	
Is het systeem onbeschadigd	
Is de omgeving afgezet	
Zijn er dakladders aanwezig	
Is er een steiger aanwezig	
Zijn de plaatsteunen goed gemonteerd met het juiste bevestigingsmateriaal	
Zijn de binnenbenen juist gemonteerd	
Zijn de buitenbenen juist gemonteerd	
Zijn de tussen/koppelstrippen juist gemonteerd	
Zijn de buizen juist gemonteerd	
Zijn de juiste bevestigingsmaterialen gebruikt (bouten en moeren enz.)	

Indien 1 van de punten niet wordt nageleefd, kan dit zowel een gevaar voor personen alsook voor de omgeving en het systeem betekenen. Het niet opvolgen kan het verlies van alle aanspraken op schadevergoeding tot gevolg hebben.  
**Advies fabrikant: zolang u op de huidige werkplek aan het werk bent, elke dag het systeem nalopen of het volgens de handleiding klopt!**

Gegevens monteur 1 \_\_\_\_\_ Gegevens monteur 2 \_\_\_\_\_  
Naam: \_\_\_\_\_ Naam: \_\_\_\_\_  
Datum: \_\_\_\_\_ Datum: \_\_\_\_\_  
Handtekening: \_\_\_\_\_ Handtekening \_\_\_\_\_

## 11 BESCHRIJVING AH ROOF SAFETY SYSTEEM

Op alle daken die bedekt zijn met golfdaken met een hellingshoek van 10 tot 30 graden en (agrarische daken) met een gordingmaat van 1,10 meter t/m 1,40 meter kan het AH Roof Safety System gemonteerd worden.

Het systeem is gemaakt van aluminium en is dus licht en handzaam. Het voordeel van dit systeem is, dat je het kan gebruiken als randbeveiliging en als aanlijnpunt.

Het onderdeel randbeveiliging is getest en gemaakt op basis EN13374:2013 tevens is het aanlijnpunt getest en gemaakt op basis EN795:2012.

Controleer nationale regelgeving bij de bevoegde instanties. De regelgeving in andere landen kan onderling verschillen. Voorkom stagnatie van het werk door vooraf te informeren over wettelijke eisen.

## 12 KLANTENSERVICE

Voor problemen of voor informatie kunt u contact opnemen met:

### AH ROOF SAFETY SYSTEMS

De Wymerts 2D  
8701 WT Bolsward  
06 2845 8646